



**警告** 此符號表示此設備使用可製冷劑。如果安裝或修理與外部配管系統，則有可能引燃。

**注意** 此符號表示應仔細閱讀操作說明。

**注意** 此符號表示服務人員應參考技術手冊處理此設備。

**注意** 此符號表示操作說明和/或安裝說明中包含此信息。

在操作空調器前，請細讀此操作說明，並保存此書以備日後參考。

## 1 安全注意事項

使用空調器時，請遵守以下的安全防範措施。

- 不遵循或忽視這些安全注意事項會導致火災、觸電或個人傷害。

此標誌表示有可能導致死亡或重傷的嚴重後果。

此標誌表示有可能導致傷害或物質損失事件的後果。

此標誌表示有可能導致設備損壞或財產損失事件的後果。

此標誌(黑色底)表示必須進行之事項。

此標誌(白色底)表示禁止事項。

### 安裝注意事項

- 千萬別擅自安裝、拆除或重新安裝本機。不正確的安裝會導致電氣、觸電或火災。請聯絡授權代理商或維修技師進行安裝工作。
- 不可添加或替換除指定類型以外的製冷劑。這可能導致產品損壞、破裂及受傷等。
- 如果電線損壞，必須由製造商或其服務代理商或具有同等資格的合格人員進行更換，以免發生危險。
- 本空調器必須接妥地線。
- 本機必須安裝在室內沒有持續操作的點火來源。(例如：明火、操作中的瓦斯設備或電加熱器。)
- 本電器放置處，任何通風口應保持無障礙物阻擋。
- 如果在安裝過程中發生製冷劑洩漏，請立即對洩漏發生區域通風。
- 如果製冷劑與火接觸，可能會產生有毒氣體。
- 在完成安裝以後，請檢查製冷劑是否有洩漏。
- 如果製冷劑洩漏至房間並與暖氣機或爐火等火源接觸，可能會產生有毒氣體。

不要直接地總線會引致觸電。千萬不要讓本機安裝在可能清潔操作物架的處。

空調器與牆壁有爆炸性氣體洩漏時，有可能引起火災，確保排水管已妥當接駁。

否則會引致洩漏。

可能引起火災 / 可燃物

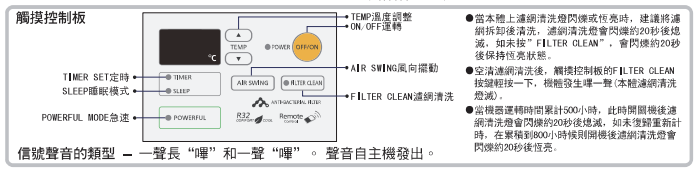
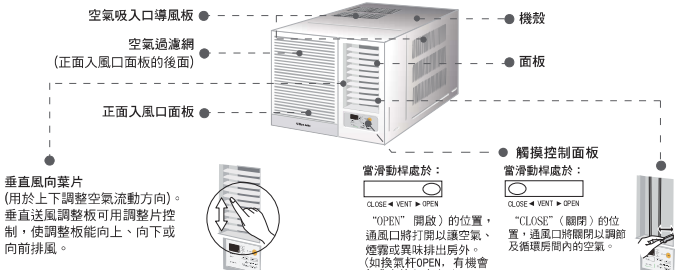
### 操作注意事項

此標誌表示有可能導致死亡或重傷的嚴重後果。

此標誌表示有可能導致傷害或物質損失事件的後果。

- 不要修改電線的長度或使用延長線接駁電源。不可在手濕時操作本機。不可隨意修改插頭電線。
- 不要以插入插頭的方式來開啟本機。不要以拔除插頭的方式來關閉本機。
- 不可長時間直接暴露於冷風之中。
- 切勿把手指或其他物件插入機體以免受到旋轉物件傷害。
- 不可自行修理本機。
- 適當插入電源插頭及使用指定的電源電線。
- 若出現反常現象(燒焦氣味等)，請關閉電源並拔出插頭。
- 請向授權代理商或專業人員確認指定製冷劑類型之適用。使用非指定製冷劑類型會導致產品損壞、廢棄並導致傷害等。
- 此裝置不適合殘疾、感應不佳或智障、經驗與知識不足的人士(包括兒童)使用。除非具有其安全的監督人從旁監督指示如何正確使用此裝置。務必監督兒童以確保他們不會玩弄本機。
- 切勿將本機充作其他用途，僅限指定效用。
- 切勿以拉扯方式來拔除電源插頭。
- 切勿觸摸吸氣口及送風口。
- 切勿用水噴射或直接清洗本機。
- 本機操作時切勿讓它暴露於直射陽光下。
- 切勿沒有使用空氣過濾網，或當取下正面入口面板時操作本機。
- 切勿放置任何東西於本機上。
- 切勿在本機氣流去路使用燃燒器。
- 切勿坐或躺臥在主機上以免意外摔落。
- 切勿觸摸銳利的鋁製散熱片以免受到銳利部件傷害。
- 請不要使用製造商建議以外的加速除霜或清潔方法。
- 如果長期不使用本機，請關閉斷路器並從插座拔下本機電源插頭。
- 請多加注意因長期持續使用本機而引致的機件損耗。
- 定期使裝有空調器的房間通風換氣。
- 清洗本機前請拔出電源線。

## 2 各部份名稱



### 可配加附件



## 3 操作前之準備工作

**警告**

確保已穩固地插入電插頭。電插頭若不穩固的插緊將可能會引致發生火災或觸電事件。

備註：

- 若長期不使用本機，請拔出電插頭。否則，即使已用遙控器關閉主機，仍然會消耗大約 2.5 瓦的電力。
- 若操作停止，然後立刻重新啟動，主機只將在 3 分鐘後恢復操作。

### 如何裝置乾電池



## 關於電池

- 電池壽命約為一年。
- 確保使用同類型新品的乾電池來更換舊的乾電池。
- 空調器長期不使用時，請將遙控器中的電池取出。

操作狀況

在以下情況下使用空調器：

- 操作溫度範圍。

	室內		室外	
	D.B.T.	W.B.T.	D.B.T.	W.B.T.
最高溫度	32	23	43	26
最低溫度	16	11	16	11

備註：濕度可能超過 90%

D.B.T.: 乾球溫度  
W.B.T.: 濕球溫度

**避免安裝於下列場所**

- 機械加工工廠等機械油多的地方。
- 洗衣間、浴室等溫度高的地方。

**正常使用的溫度**

- 室內側最高 30°C 室外側最高 43°C
- 在此溫度範圍空調器可正常使用。

**請注意**

室溫 21°C 以下使用空調機時，可能因溫度太低，空調機容易結霜，霜化後，排水困難，有可能流入室內。

## 4 空調器的安裝

### 選擇最好的安裝位置

- 安裝時，請選擇一個最接近的電源插座。確保您容易取得電源插座，以便在緊急時您能快速地區斷空調器的電源。
- 確保空調器有良好的支撐、穩固鎖緊、易於取得並不受阻礙。
- 避免安裝於下列場所：含鹽份或硫化氫、通風口、潮濕及有易燃氣體之處。
- 安裝排水系統時，務必排通冷凝水到恰當之處。
- 蓋子、障礙物及不穩固的支撐會導致過度的操作噪音及震盪。
- 空調器背面底部有防熱保護層。您不必蓋蓋這部份。
- R32 空調器的安裝及維修需要由授權代理商或維修技術人員進行。

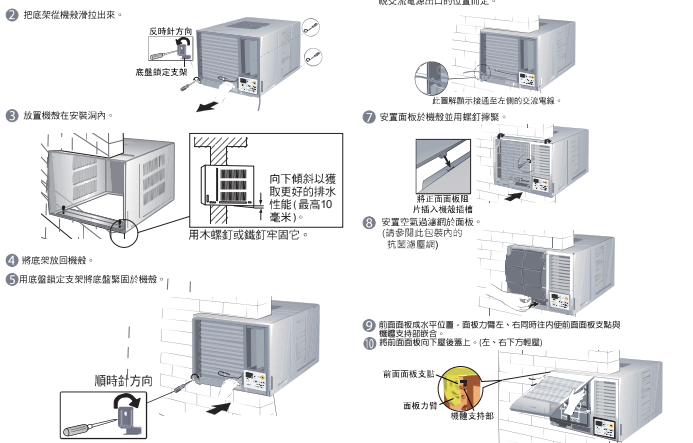


### 安裝時的注意事項

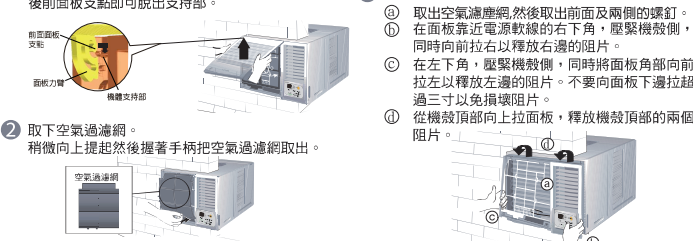
當安裝空調器於玻璃窗口或薄板時，垂直支持棒及側支持棒須固定於洋灰牆壁，以便空調器的重量能被洋灰牆壁支持。這可減少傳及玻璃窗口或薄板的震動，從而減少由安裝所造成的噪音問題。

安裝時，請使用 3/16" x 1-1/2" "鋁角" 所製成的安裝框及 1/8" x 1-1/4" "鋁角" 所製成的側支持棒。

### 安裝之步驟



### 面板的拆卸



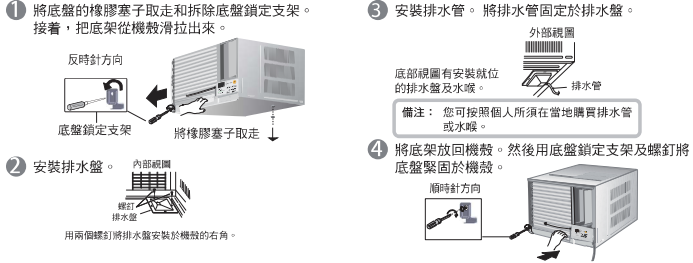
### 電力裝置

- 請務必使用額定電壓和指定空調器電路圖。
- 本設備必須接地和安裝 ELCB 或殘餘電流裝置 (RCD)。否則在故障的情況下它可能會導致電擊或火患。
- 時間延遲保險絲或電流斷路器的額定電壓為 20 安培用於 RC-XN2421E。
- 電源供應的電線地區分界線必須是 3 芯 x 2.5 平方毫米或更大。
- 電源必須來自一個獨立電路。
- 所有電機安裝工作都必須符合當地的電線和安全條例。
- 在固定安裝電路上必須設有一個接觸間隔不少於 3.5 毫米的雙極開關。
- 請委託授權代理商或專業人員進行安裝工作。

### 冷凝器排水系統

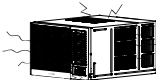
本機採用將冷凝水噴灑在冷凝器上的設計，以取得最佳的制冷效能。這種方法稱為“甩擲系統”。如果噴灑的聲響令您覺得討厭，您可以採用以下方法進行室外排水，不過這會導致效能稍微減低。

備註：若安裝本機於海邊，我們建議您設置冷凝器排水系統以免冷凝器被快速腐蝕。



## ■ 噪音問題

- 應該選擇一個能承受空調器重量而又不引起太多操作噪音和震動的安裝地點。
- 在安裝時應確保本機後部(室外)的空氣流動和噪音不會對鄰居造成不便。
- 本機後部(室外)的空氣出口處如果放有障礙物,或被物體蓋住,就會引起過度噪音和影響空調器性能。



## ■ 搬運

- 如果由於裝修或搬運至其他地點而需要重新擺放空調器,這些拆卸和重新安裝的工作都必須支付額外的服務費,在搬運之前請先詢問代理商。

## 5 空調器的操作

### ■ 操作本機

**OPTION**

按 OFF/ON 以啟動操作。操作將啟動,顯示面板則亮起。再按一次 OFF/ON 以停止操作。主機將停止操作,顯示面板則熄滅。

### ■ 設置顯示溫度

按 TEMP ▲ 或 ▼ 以設置顯示溫度。溫度可被設於 16°C 及 30°C 之間。建議溫度: 26°C ~ 28°C

顯示將按照設置更換。

備註:  
• 最新的溫度設置將被儲存,並且在下次您打開本機時出現在顯示屏上。

### ■ 選擇操作模式

按 MODE 以選擇所要的操作。指示燈將亮起,“啤”聲則顯示更換設置。

**COOL (制冷) 模式** 將室溫設定至您所要的舒適制冷。  
**FAN (送風) 模式** 在不冷卻室內的狀況下開啟空氣循環。在送風運轉時,溫度設置將不會顯示。

**DRY (除濕) 模式** 以降低房間溫度為目的的輕度冷氣運轉(冷氣的斷續運轉,以達除濕目的)

### ■ 選擇風速

按 FAN SPEED 以選擇送風的風速水平。“囉”聲則顯示更換設置。

備註:  
• 最新的風速設置將被儲存,並且在下次您打開本機時出現在顯示屏上。

### ■ 調節水平風向

按下以選擇 AIR SWING。空氣循環將自動地在左右擺動水平導風板以更為均衡地散佈室內氣流。

備註:  
• 風向的垂直調節是用手動來進行。

備註:  
• 用手來調節風向可能會致使導風板失靈。遇此情況時,請立刻停止操作並重新啟動本機。

## ■ POWERFUL (強勁) 運轉

要迅速獲取設置溫度時:  
• 按 POWERFUL。指示燈亮起。  
• 要取消此操作時,再按一次該鍵。  
• 選取 POWERFUL 之後,運轉將繼續啟動 15 分鐘,之後它會轉換回之前的運轉模式。

備註:  
在 POWERFUL 模式時,因為流量的增加將導致本機發出更多噪音。

制冷	低於室溫 -3°C (最低局限為 16°C)	超高風速
----	------------------------	------

## ■ 設置開機定時器

按 “TIMER-OFF” 鈕設定開機時間

- 每壓一下按鈕,設定時間依 1、2、3-12、1、2 方式改變(下次預約時顯示器上的時間為前次的時間)。
- 若將按鈕壓著不放,則將自動增加 1 小時的設定時間。
- 若 “SET” 發出 “噠” 聲,遙控器顯示部 “OFF” 字亮。
- 空調機待機中,按 “SET” “TIMER-OFF” 訊息無效。

備註:  
● 無法同時設定開機及開機時間。  
● 空調機正在運作時,可以預約開機時間,在預約時間後空調機停止運轉。  
● 遙控顯示器上的預約時間顯示,每運轉經過 1 個小時,顯示部數值為剩餘預約的時間值。  
● 在定時預約的進行中,按 “OFF/ON” 按鈕將取消定時預約。(空調機定時燈滅)  
● 停電後請重新設定所需之功能。

## ■ 在開機定時器啟動時取消定時器設置

按遙控器 CANCEL 鍵以取消定時器設置。TIMER 指示燈將熄滅。然而,溫度仍就顯示。

## ■ 睡眠模式設置<制冷模式>除濕模式溫度調整無效

冷氣模式下在睡眠時間裏,空調器將逐漸增加溫度。當溫度達到設定的室溫時,它將保持在設定的溫度一個小時,然後才上調 0.5°C。在上調的 0.5°C 溫度下保持另一個小時,然後再上調 0.5°C,總共為 1°C。本機將維持在上調的 1°C 室溫下,室溫(最大 1°C)的自動轉換不會表現在顯示面板上。

按 SLEEP (睡眠) 按鈕以開啟睡眠模式, SLEEP LED 燈亮起。

備註:如果在選擇 SLEEP (睡眠) 後按下 TIMER OFF 按鈕,可設置開機定時器。

## ■ 設置開機定時器

按 “TIMER-ON” 鈕設定開機時間

- 每壓一下按鈕,設定時間依 1、2、3-12、1、2 方式改變(下次預約時顯示器上的時間為前次的時間)。
- 若將按鈕壓著不放,則將自動增加 1 小時的設定時間。
- 若 “SET” 發出 “噠” 聲,遙控器顯示部 “ON” 字亮。
- 空調機運轉中,按 “SET” “TIMER-ON” 訊息無效。

備註:  
● 無法同時設定開機及開機時間。  
● 空調機待機時,可以預約開機時間,在預約時間後空調機開始運轉。  
● 遙控顯示器上的預約時間顯示,每運轉經過 1 個小時,顯示部數值為剩餘預約的時間值。  
● 在定時預約的進行中,按 “OFF/ON” 按鈕將取消定時預約。(空調機定時燈滅)  
● 停電後請重新設定所需之功能。

## ■ 在開機定時器啟動時取消定時器設置

按 “OFF/ON” 或 CANCEL 以取消定時器設置。TIMER 指示燈將熄滅。

## 6 有益訊息和節省能量提示

### ■ 有益訊息

- 自動重新啟動控制  
• 操作將自動恢復於之前的操作模式。
  - 如果空調器被設定為 TIME 模式或 SLEEP 模式,操作將不會自動恢復。
- 定時器設置
- 發生電流中斷時,定時器設置將被取消。恢復電源後,請重設定時器。

### ■ 節省能源提示

- 每兩個星期清洗空氣過濾網一次。定期清洗濾網將保持其效能。
- 保持通風口關閉使冷氣進入及熱氣吹出。
- 避免直射日光和熱源。
- 基於健康理由,請勿使您的房間過冷。
- 您空調器的制冷能量必須與您的房間大小配合。

## 7 保養及維修



要拔出電插頭以清洗本機之前切先關掉空調器和切斷電源。若長時間不使用本機,請關閉電源。



- 用溫和的肥皂或清潔劑配合溫水來清洗機殼和面板。
  - 您可輕易地拆卸正面入風口面板以進行清洗工作(請參考取下正面入風口面板步驟)。小心用水和海绵清洗。
  - 可使用吸塵器輕易清潔過濾網。抽吸過濾網正面的塵埃並用清水清洗其背部。若過於骯髒,請使用溫和家用清潔劑來清洗。
  - 切勿使用苯劑、稀釋劑、漂白劑或用含有腐蝕性化學劑的布料來清洗本機。
  - 若主機極度骯髒,散熱功能將減退,而主機可能無法發揮有效的制冷運轉。請諮詢信興電器服務中心有限公司以進行每年定期檢查。(每年檢查不受保於保修服務)
  - 若空氣過濾網累積塵埃,制冷效能將減退,亦浪費大約 6% 用於操作空調器的電力。
- 備註: 切勿將面板或空氣過濾網直接放在太陽底下曬乾。(這將造成褪色或歪曲。)

### ■ 換季前檢查

- 吹出空氣是否涼爽?  
開始操作的 15 分鐘內,空氣吸入口及吹出口溫度差距多過 8°C 是正常的。
- 室內或室外的空氣吸入口和吹出口是否受阻?
- 遙控器的電池是否已耗盡?

### ■ 檢查建議

- 使用超過數季後主機將變弱而減低其效能。
- 視運轉狀況而定,骯髒的主機可能散發異味,而塵埃將阻塞抽濕系統。
- 除了定期清洗之外,我們也建議每季檢查。請諮詢信興電器服務中心有限公司。

## 8 要求維修服務之前



在要求維修或服務之前,請先檢查下列各點。如果依然無法排除故障,請洽詢信興電器服務中心有限公司。

狀況 1 若主機在運轉中過於吵鬧。

- 正常運轉當中可能檢測到以下聲音:
- 低弱嗶嗶聲表示主機正在運轉。
  - 當壓縮機開關時發出柔和卡嗶聲。
  - 當壓縮機開關時發出冷煤循環而發出類似流水聲。
  - 噴濺聲表示冷媒正在冷凝。
- 若您聽到上述以外的嗶嗶聲時,請諮詢信興電器服務中心有限公司。

狀況 2 若主機無法操作。

- 沒有插入主電源線。
- 主電源開關器跳型。
- 遙控器的電池已耗盡。

狀況 3 若主機無法正常制冷。

- 房間太大以供主機的制冷效能。
- 通風換氣桿設定於 OPEN (開啟)。
- 窗簾或家具防礙空氣循環。
- 開始操作的 15 分鐘內,空氣吸入口及吹出口溫度差距多過 8°C 是正常的。

狀況 4 若主機後部滴水。

- 濕度略高。
- 凝結的水溢出來。
- 室內排水問題時,請前置排水盤於主機。

狀況 5 若房內滴水。

- 主機可能向內傾斜。請稍微向外調整以糾正傾斜。
- 可視個人所須裝上排水盤。
- 排水盤可能受阻。

狀況 6 下列事項,並非故障,請安心使用。

- 運轉時發出吱吱聲,關機後發出吱吱聲,這是由於溫度變化造成主機膨脹或收縮。

冷氣機吹出冷風後,室內空氣接觸到吹出冷風,因而產生濕氣。

濕氣有「吸-吸」的現象,由濕氣產生後,經由溫度變化而產生之聲音。

好像有流水聲響,此為冷氣機內部冷卻之流動聲。

### 立即洽詢信興電器服務中心

- 有下列任何事件發生時,請立即關掉電源並洽詢信興電器服務中心。
- 斷路器經常跳型或保險絲經常燒斷。
  - 如果不小心讓水或異物進入空調器。
  - 運行時有不正常的聲音。

### 重要

此母線內的電線是根據以下顏色代碼:

- 青色和黃色: 地線
- 藍色: 中線
- 褐色: 活線

“此設備的母線內的電線顏色可能和您的插頭終端的顏色記號不一樣,在這情形下:

青色和黃色的電線必須接至插頭上標有 E 字或標上安全地線符號(⊕)或青色或青色和黃色的終端。

藍色的電線必須接至標上 N 字或黑色的終端。

褐色的電線必須接至標上 L 字或紅色的終端。”

(備註: 電源插座應該由授權/合格的技術人員替換或安裝。)